

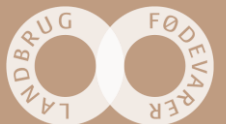
Naturtjek på økologiske bedrifter

Hos: Flemming Julsgaard – 13. juni 2019

Naturtjek er udarbejdet af Lisbeth Gliese Jensen

SEGES

STØTTET AF
Fonden for **økologisk landbrug**



Hvordan fungerer Naturtjek?

Med udgangspunkt i besøget, foreslår vi her nogle fokuspunkter, hvor det enten handler om at bevare en naturværdi, eller hvor noget kan gøres anderledes for at højne naturværdien på arealet.

Vi har vægtet tiltag og arealer på en skala fra 1 til 10 stjerner, hvor mange stjerner betyder ”god naturværdi, og her får man mest natur for pengene” – så her er det vigtigt at prioritere din naturindsats. Ikke alle arealer eller tiltag kan score 10 point.



Ved beskrivelsen af et fokuspunkt vil der muligvis være stjerner som er lysere i farven, disse stjerner indikerer et forbedringspotentiale, som kan indfries hvis anbefalingen følges. De lyse potentiale-stjerner er ikke angivet på oversigtskortet.

Anbefalingerne er generelt gældende, så selvom vi tager udgangspunkt i nogle specifikke steder på bedriften - f.eks. et læhegn – så gælder vores råd også for de andre læhegn som findes på matriklen.

Det er selvfølgelig helt frivilligt om anbefalingerne bliver fulgt.

God fornøjelse!

SEGES

Kort om projektet

Formålet er at afprøve et konkret værktøj i form af et 'Naturtjek', der skal synliggøre hvor og hvordan du som landmand kan gøre en særlig indsats for at højne natur og biodiversitet på din bedrift. Projektet skal give dig mere viden om, hvor dine vigtigste naturværdier er, og give dig konkrete forslag til, hvad du kan gøre for at beskytte, forbedre og udvide din natur.



Bedriftsoversigt og fokuspunkter

1. Læhegn
2. Dødt ved
3. Mose
4. Ny beplantning
5. Eng
(Hydrologiprojekt)

SEGES



1. Læhegn



Generelt: Gamle hegn og skovpartier med flere arter af hvidblomstrende træer og buske (bl.a. slåen og engriflet hvidtjørn, skovæble, almindelig hæg og mirabel) giver levesteder og føde til insekterne. Gamle, og især døende træer, også kaldt veterantræer, er særligt værdifulde som levested for et utal af dyr, planter og svampe. Derimod har unge og nyplantede træede en meget ringe værdi som levested. Derfor ligger værdien for hegn, remiser, skov og krat i høj grad i beskyttelsen af det stående ved i form af gamle og døde træer. Udlægning af dødt ved i hegn efter evt. slåning bidrager også til levesteder for insekter og svampe. Et hegn med megen variation, store sten og med luft imellem træerne kan være et særdeles godt levested og kan score meget højt ift. biodiversitet.

Specifikt for bedriften: Generelt er der mange fine læhegn. Flere af dem er af ældre dato og med god variation af arter. Der er mange blomstrende træer, blandt andet tjørn og forskellige frugttræer. Der bliver hyppigt lagt afskårne grene i læhegnene, hvilket er med til at give levesteder for insekter og andre organismer. Læhegnene får 6 ud af 7 stjerner. For at få 7 stjerner skal læhegnene være beskyttet mod randpåvirkning fra omdriftsarealerne.

Anbefaling: Lad de døde træer blive i læhegnet og fortsæt med at lægge afskårne grene ind i læhegnet. Sørg for, at der ikke ligger store bunker med dødt ved i hele læhegnet, men at de ligger pletvist, for at skabe mest mulig variation. For at skabe yderligere variation kan du evt. ringe nogle af træerne, og på den måde skabe mere opretstående døende/dødt ved. Lav evt. bræmmer for at beskytte læhegnene mod randpåvirkning.

SEGES

Øverst ses et 1-rækket læhegn, med træer i samme højde og uden den store variation og meget lidt dødt ved. Derfor scorer dette læhegn ikke mere end 2 stjerner.

Nederst ses et bredt læhegn, der er varieret i højde og sammensætning af arter. Der er stor forskel på alderen af træer og der er en del dødt ved. Dette læhegn scorer 6 stjerner da der er stor variation og mulighed for mange levesteder for en lang række arter.



2. Dødt ved



Generelt: Døende og døde træer, grene, stubbe og henlagte kvasbunker udgør vigtige levesteder for især insekter, svampe og små pattedyr og er generelt en mangelvare i det danske landskab. Derfor bør man altid lade dødt ved ligge, også efter en evt. beskæring, så man bibeholder de værdifulde levesteder som veddet udgør.



Soleksponeret dødt ved



Specifikt for bedriften: Der står en del døende og døde træer rundt på bedriften, og dødt ved får lov til at blive liggende i et vist omfang. I skoven ved kvierne var der spættehuller i en del af de gamle bøgetræer. Der er en blanding af dødt ved der er soleksponeret, opretstående dødt ved og liggende dødt ved. Kvierne får lov til at gå ind imellem træerne og deres tramp er med til at bløtlægge jord og rødder hvilket fremskynder en positiv veteranisering af træerne, da skader på rødderne kan medføre indvandring af svampe.

8 ud af 8 stjerner.

Anbefaling: Lad endelig det døde ved blive liggende på dine arealer. Der er allerede mange positive strukturer og mange gode levesteder for insekter, fugle og flagermus.



Blotlagte rødder



Spættehuller

3. Mose



Generelt: Næringsfattige moseområder med en naturlig hydrologi er vigtige levesteder for mange organismegrupper. Eng-blomme, eng-troldurt, orkidéer som maj-gøgeurt, sjældne mosser, forskellige arter af star, kransnålalger og et væld af sommerfugle og andre insekter har brug for dette habitat som levested. Det blomsterrige landskab kan give føde til mange forskellige insekter. En høj score forudsætter at der er blomster gennem hele sæsonen. Det er særligt vigtigt at bevare den naturlige hydrologi samt, gennem et passende græsningstryk, at sørge for blomster gennem hele vækstsæsonen.

Specifikt for bedriften: Moseområdet er meget varieret med udpræget tuedannelse, hvilket vidner om, at arealet aldrig har været dyrket. Der er flere forskellige arter af star og der er mange forskellige blomstrende urter (>5). Der var en del veksler igennem arealet og et sølehul fra kronvildt. Der blev set >5 forskellige arter af sommerfugle. Der er en del opvækst af rød-el og pil.

Arealet får 8 ud af 10 stjerner, da arealet ligger meget uberørt. For at få 10 stjerner bør man mindske randpåvirkningen af arealet, afgræsning vil være med til at reducere opvækst af træer.

Anbefaling: Der er en del opvækst af træer. For at mindske tilgroning af de lysåbne arealer, kunne området evt. hegnes så området kan afgræsses med enten heste eller kreaturer.

SEGES



4. Ny beplantning (ikke realiseret)



Generelt: Hjemmehørende arter af træer og buske, kan være vigtig føde for insekterne. De hvidblomstrende træer såsom slåen, engriflet hvidtjorn, skovæble, alm. Hæg og mirabel er især vigtige fødekilder i det tidlige forår. Dette kan være et værdifuldt tiltag, især hvis det etableres i nærheden af eksisterende natur, og så længe det ikke erstatter gamle etablerede beplantninger.

Specifikt for bedriften: Der er tale om ny natur, der kommer til at have direkte forbindelse til eksisterende natur. Dette er grunden til, at tiltaget får 3 ud af 3 stjerner. Det er kun muligt at få 3 stjerner for etablering af nye træer, da der går mange år inden de begynder at have en værdi som leve- og fødesøgningssted for insekter, fugle og pattedyr.

Anbefaling: Plant hjemmehørende arter, og gerne en blanding af forskellige træer med hvide blomster. Hvis de nye træer plantes i nærheden af eksisterende beplantning sker der en hurtigere indvandring af arter til området. Alternativt til nyplantning af træer, kan du lade vedplanter (træer og buske) komme af sig selv, og få en mere naturlig tilgroning og derved skabe højere naturværdi.



Nyplantede træer (ikke fra denne bedrift)



Gamle træer skaber levesteder for en lang række arter. Blandt andet mosser og laver tager lang tid om at indvandre.

5. Eng (Hydrologiprojekt)

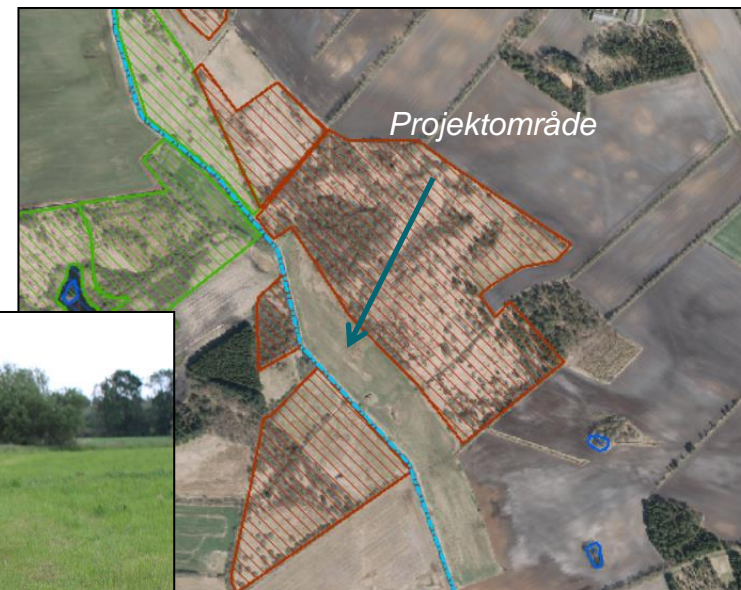


Generelt: Næringsfattige naturområder med naturlig hydrologi er vigtige levesteder for mange organismegrupper. Skal man lave ny natur er det en fordel at placere dette i sammenhæng med eksisterende naturområder, da den naturlige spredning af arter til området vil foregå hurtigere.

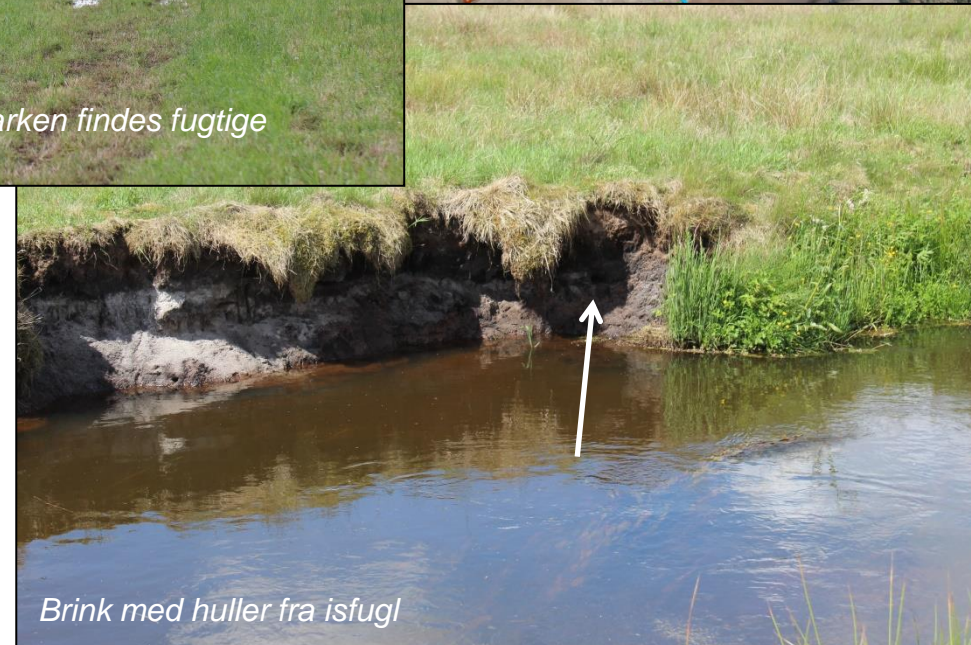
Specifikt for bedriften: Arealet er ikke registreret som § 3-eng, men bærer præg af at være en kulturing, der er meget fugtigt, og svær at dyrke. Arealet er omgivet af mose- og engarealer og vil derfor have potentiale til at kunne udvikle sig til et fint naturområde. Der er registreret isfugl og odder i vandløbet og der yngler traner på mosearealet sydvest for arealet. Derudover færdes en del jagtbart vildt såsom krondyr og råvildt på arealerne. Naturlig hydrologi og sammenhæng med omkringliggende naturområder vil, over tid, få arealet til at kunne score langt mere end 3 stjerner.

På nuværende tidspunkt får projektet 3 ud af 3 mulige stjerner, da der er tale om et nyt tiltag, men der er stort potentiale for at skabe et spændene fremtidigt naturområde.

Anbefaling: Ved at sløjfe drænen vil du kunne genskabe en mere naturlig hydrologi for området, og arealet vil på sigt kunne forsumpe. Herved vil der kunne ske en indvandring af arter tilknyttet fugtige arealer og der vil på sigt komme mere variation.



Flere steder på marken findes fugtige pletter som denne.



Brink med huller fra isfugl

Ønsker du at vide mere?

Du er altid velkommen til at kontakte SEGES

Andrea Oddershede på anod@seges.dk, eller ring på tlf: 87405444.

Appen for § 3-natur - beskyttet natur

Med telefonen i hånden kan søge informationer om din natur, når du står ude på bedriften. Ligesom på Miljøportalen kan du få et overblik over den beskyttede natur, læse artslister for arealerne, samt undersøge HNV-score.

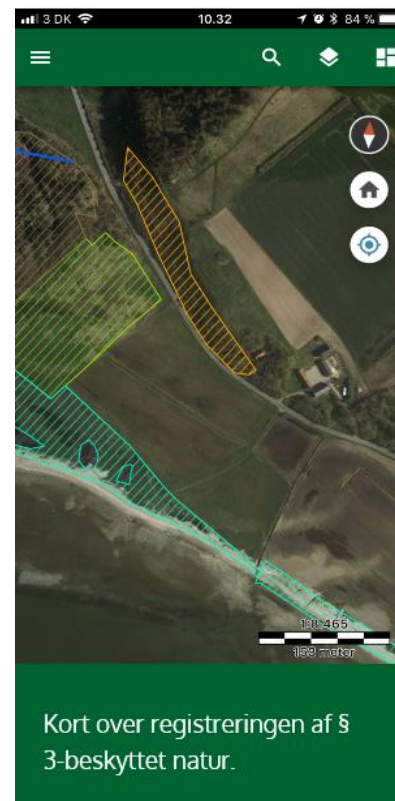
Miljøportalen

Få et overblik over naturen på din bedrift. Her kan du få information om arealer med beskyttet natur, HNV-score og artslister for dine arealer:

<https://arealinformation.miljoportal.dk>

SEGES

Appen "Beskyttet natur"
Søg info om naturen når du står derude.



HNV-score

High Nature Value (HNV) er en indikator for et areals naturværdi og bruges til at prioritere naturplejeindsatsen. En Høj HNV-værdi indikerer høj naturværdi.

